

Area tematica
CORPI



per

UniCredit

art
collection



IL CORPO NELLA STORIA

Scopri come la rappresentazione del corpo umano nell'arte è cambiata nel corso del tempo e come ogni epoca ha espresso i propri valori attraverso queste trasformazioni.

Questa scheda utilizza

EasyReading® Font
Carattere ad alta leggibilità

DYSLEXIA
FRIENDLY

Benvenuto/a!

Ogni epoca ha avuto il suo modo speciale di raccontare il corpo umano: i greci antichi puntavano alla bellezza ideale, perfetta, mentre l'arte moderna ci ha mostrato il corpo in modo audace e provocatorio. Ogni artista, a modo suo, ha esplorato temi come la bellezza, la perfezione, la vulnerabilità e il potere del corpo attraverso le sue opere.

Durante questo viaggio, scoprirai che **questi cambiamenti nella rappresentazione del corpo spesso riflettono la visione personale dell'artista, ma non solo: possono anche rispecchiare le credenze, i valori e la visione del mondo di un certo contesto storico e sociale.** Ogni artista che incontrerai ha avuto un impatto unico nella sua epoca e ha influenzato gli artisti successivi con la sua tecnica e il modo di esprimere emozioni.

materiali

Per svolgere l'attività proposta in questa scheda avrai bisogno solo di una penna!



**BE
GREEN**

Puoi svolgere l'attività
anche senza stampare
questa scheda!

Lo scultore e pittore
Alberto Giacometti diceva:

*“L'oggetto d'arte non è
riproduzione della realtà,
ma una realtà alternativa
altrettanto intensa”*

Cominciamo

Cosa fare?

Osserva queste tre opere, realizzate da artisti provenienti da epoche storiche molto diverse tra loro, e prova a rispondere alle domande. Inquadra i QR code presenti per osservare le opere in alta risoluzione.

Se c'è, qual è il soggetto principale e come viene raffigurato (è al centro? È più grande degli altri? Come l'hai riconosciuto?)?

.....

.....

.....



Gaspare Diziani e Bottega, *Alessandro e la famiglia di Dario*, 1700-50 circa



Se c'è, qual è il soggetto principale e come viene raffigurato (è al centro? È più grande degli altri? Come l'hai riconosciuto?)?

.....
.....

Noti delle differenze nello stile e nella rappresentazione del soggetto con l'opera precedente?

.....
.....



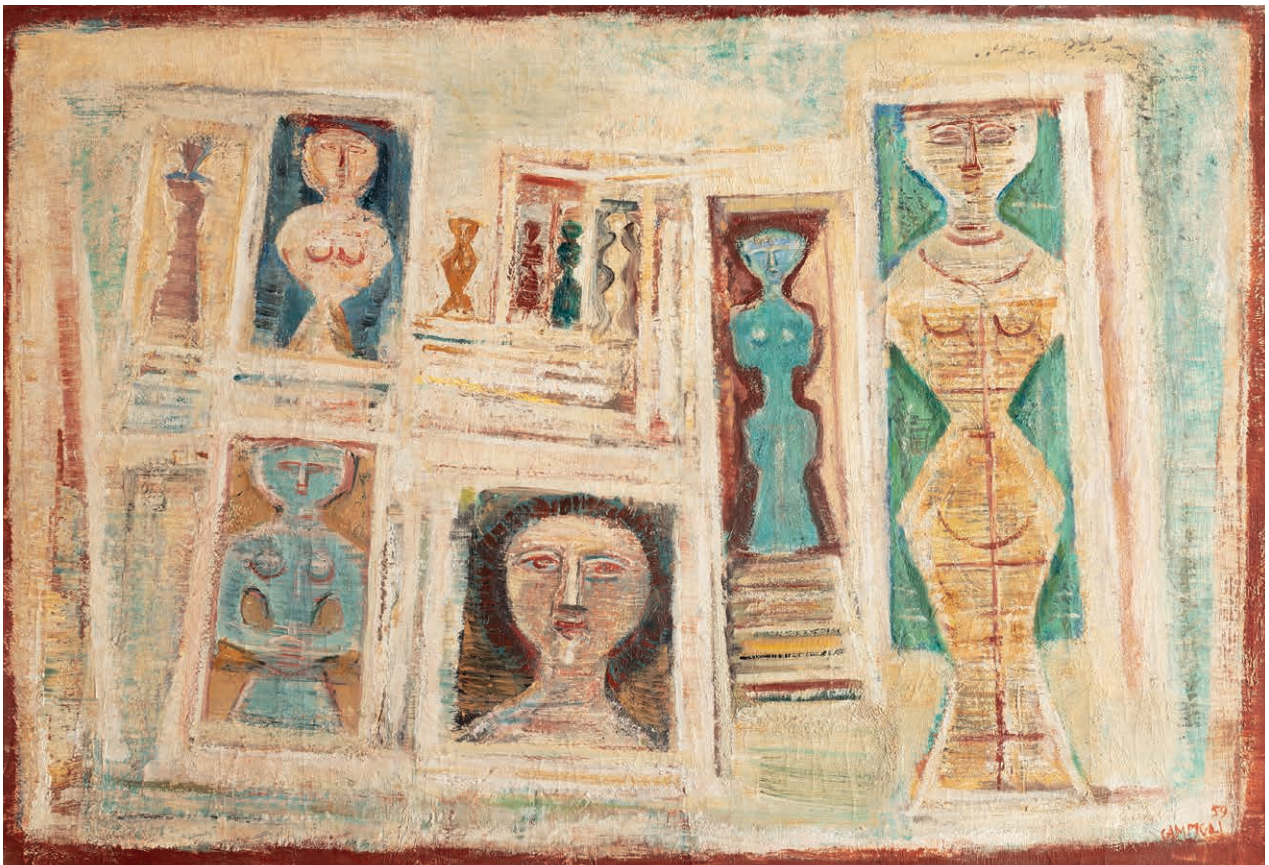
Tommaso del Mazza, detto Maestro di Santa Verdiana, *Madonna dell'umiltà col Bambino e i santi Bartolomeo, Lorenzo, Caterina, Dorotea, un santo vescovo e un evangelista*, 1400 circa

Se c'è, qual è il soggetto principale e come viene raffigurato (è al centro? È più grande degli altri? Come l'hai riconosciuto)?

.....
.....

Noti delle differenze nello stile e nella rappresentazione del soggetto con le due opere precedenti?

.....
.....
.....



Max Ihlenfeld, detto Massimo Campigli,
Casa / Maison / Composizione, 1959



Ora tocca a te

Capita spesso che artisti famosi ricevano richieste da importanti clienti, o committenti, per realizzare opere su misura, come affrescare la volta di una chiesa o decorare la sala di un palazzo. In questo gioco abbiamo immaginato come potrebbero essere state le lettere inviate dai committenti agli artisti per realizzare queste tre opere.

Cosa fare?

Leggi attentamente le lettere: ognuna di esse contiene indizi sullo stile dell'artista e su come dovevano essere rappresentati i corpi o l'atmosfera secondo la corrente artistica del tempo. Usa queste informazioni per capire quale opera corrisponde a ciascuna lettera e scrivi il nome dell'autore e dell'opera all'inizio di ogni lettera.



Egregio,

per il dipinto che raffigurerà,
vi richiedo una rappresentazione delle figure umane che rifletta il dinamismo e la drammaticità della scena, in linea con lo stile barocco tipico delle vostre opere. Vi chiedo di raffigurare i corpi con un forte realismo, in modo da esprimere intensamente le emozioni e le tensioni della scena descritta.

Il protagonista deve essere ritratto con una postura dominante e una muscolatura ben definita, che esprima autorità e potere. Le altre figure, invece, dovrebbero avere pose che trasmettano vulnerabilità, con espressioni facciali e corpi che riflettano la loro condizione di inferiorità.

Utilizzate colori brillanti e forti contrasti di luce e ombra per accentuare la tridimensionalità della scena ed enfatizzare la fisicità dei personaggi: la vostra maestria nell'uso del chiaroscuro sarà fondamentale per conferire la giusta enfasi a quest'epica scena!

2

Stimato,

per l'opera che esplorerà il concetto di,
vi chiedo di adottare un approccio innovativo nella raffigurazione dei corpi
e degli spazi, in linea con il vostro stile astratto e moderno.
Utilizzate elementi geometrici e astratti per suggerire la presenza
dell'essere umano e il concetto di abitabilità. Giocate con l'uso dei colori
e delle texture, come le linee parallele, per creare una sensazione di
spazio e interazione.

3

Illustre Maestro,

desidero che l'opera,
rappresenti la sacralità e la devozione con la solennità che
contraddistingue il vostro stile.
Gradirei che i corpi delle figure rappresentate mostrassero grazia e
staticità, senza attenersi necessariamente alle proporzioni reali, ma
piuttosto enfatizzando l'armonia e la bellezza spirituale. La vostra maestria
nell'uso dell'oro sarà fondamentale per accentuare la sacralità dei soggetti
e creare un contrasto in grado di guidare l'occhio dello spettatore verso il
centro della scena.
È importante che l'opera mantenga un equilibrio tra i dettagli e l'armonia
complessiva, in modo che ogni figura contribuisca all'unità e alla solennità
della composizione.

Soluzioni

1 La lettera nr. 1 è indirizzata a **Gaspare Diziani** (1689-1767), un famoso pittore del Settecento. L'opera commissionatagli è "Alessandro e la famiglia di Dario" e rappresenta un importante momento storico: l'incontro tra Alessandro Magno e la famiglia di Dario III di Persia dopo la Battaglia di Issa. In questa scena la famiglia di Dario, sconfitta e prigioniera, chiede pietà ad Alessandro, che invece di punirli, decide di mostrar loro misericordia.

Lo sapevi che... Gaspare Diziani era conosciuto per il suo stile molto drammatico che esprimeva con grande abilità attraverso il movimento dei corpi e l'uso di luci e ombre: nella sua pittura i personaggi sembrano quasi muoversi, come se stessero recitando una scena teatrale! L'uso sapiente della luce e delle ombre conferisce inoltre profondità al dipinto, creando un effetto che fa sembrare la scena molto reale.

2 La lettera nr. 2 è indirizzata a **Max Ihlenfeld** (1895-1971), detto Massimo Campigli, un pittore di fine 1800. Questo artista iniziò la sua carriera dipingendo paesaggi e nature morte, ma il suo stile mutò radicalmente: dopo essersi trasferito in Italia si è fatto influenzare dalle antiche civiltà, come quella etrusca, e ha iniziato a creare opere che sembrano venire da un'epoca lontana, con figure stilizzate e colori delicati.

Lo sapevi che... Nel suo dipinto "Casa/Maison/Composizione", l'autore non rappresenta direttamente persone o oggetti riconoscibili ma usa forme geometriche e colori per suggerire la presenza umana e l'idea di abitare uno spazio. È un'opera che ci invita a immaginare la vita e le emozioni di chi potrebbe vivere in quei luoghi, senza mostrarcelo in modo esplicito.

3 La lettera nr. 3 è indirizzata a **Tommaso del Mazza** (1375-1391), un pittore fiorentino del XIV secolo, famoso anche come il Maestro di Santa Verdiana. Anche se Tommaso del Mazza lavorava in un periodo di grandi rivoluzioni artistiche, il suo stile mantiene molte caratteristiche della corrente dei secoli che lo precedettero: il gotico. Questo stile era caratterizzato dalla stilizzazione e rigidità delle figure e dall'uso dell'oro negli sfondi per trasmettere sacralità e spiritualità.

Lo sapevi che... Nell'opera commissionata all'autore, la Madonna e il bambino sono al centro della scena, circondati dai santi in un'atmosfera di gloria divina. I colori vivaci e i dettagli preziosi rendono la scena molto solenne, mentre lo sfondo dorato sottolinea la sacralità del momento.